



Teikning sem sýnir stofnvegakerfi höfuðborgarsvæðisins

## Stofnvegakerfi höfuðborgarsvæðisins

Snemma á þessu ári fól Vegagerðin hinu nýja Umferðar- og skipulagssviði AV, undir forystu Þórarins Hjaltasonar, að gera úttekt á stofnvegakerfi höfuðborgarsvæðisins og þörfum þess miðað við fyrirsjáanlega þróun næstu 50 ára. Kanna skal hversu vel núverandi kerfi þjónar tilgangi sínum og hvort og þá hvaða breytingar kunna að verða á því í framtíðinni. Verkefnið er unnið í samráði við sveitarfélögin á svæðinu, enda er miðað við að niðurstöður úttektarinnar geti nýst við endurskoðun svæðisskipulags höfuðborgarsvæðisins. Áætlað er að niðurstöður úttektarinnar muni liggja fyrir í júní n.k.

Á síðustu árum hefur orðið tiltölulega hröð þróun í uppbyggingu bæði nýrra íbúðarhverfa og verslunar- og þjónustukjarna á höfuðborgarsvæðinu. Skipulag hefur sums staðar tekið snöggum og jafnvel óvæntum breytingum. Í anda gildandi svæðisskipulags er verið að þetta byggð í eldri hverfum. Á sama tíma hefur verið numið land undir ný hverfi í útjöðrum svæðisins. Um leið hefur bílaeign vaxið og allt hefur þetta leitt til aukningar á bílaumferð. Umferðartafir hafa aukist, þrátt fyrir töluverðar fjárfestingar í umferðarmannvirkjum. Sveitarfélögin hafa óskað eftir enn meiri fjárveitingum, m.a. vegna aukinna krafna um að setja stærstu umferðaræðarnar í stokka þar sem byggðin er þéttust.

Í ljósi alls þessa er ástæða til að kanna framtíðarhorfur í sambandi við stofnkerfið á höfuðborgarsvæðinu. Kannaðir verða uppbyggingarmöguleikar einstakra sveitarfélaga, bæði hvað varðar þéttingu byggðar og uppbyggingu nýrra hverfa í útjöðrum svæðisins. Síðan er spurningin hvernig er líklegt að byggðin

muni þróast á næstu áratugum. Ýmsir valkostir eru í þeim efnum. Framtíðarhorfur fyrir stofnvegakerfið geta verið háðar því hvernig byggðin muni þróast. Í því sambandi verður skoðað hversu mikið er unnt að byggja til viðbótar á einstökum hlutum höfuðborgarsvæðisins án þess að ráðast þurfi í umfangsmiklar og/eða kostnaðarsamar fjárfestingar í nýjum umferðarmannvirkjum. Umhverfisáhrif umferðar og umferðarmannvirkja skipta einnig miklu máli.

Reynt verður að svara spurningum eins og hvort þörf sé á að stækka veghelgunarsvæði stofnvega, t.d. til að gera hliðarvegi (tengivegi) meðfram umferðamiklum stofnvegum eða þarf að taka frá meira rými fyrir mislæg vegamót en hingað til hefur verið gert? Með gerð tengivega meðfram stofnvegum er unnt að fækka mislægum vegamótum og minnka umferðarmagnið á stofnvegum. Á höfuðborgarsvæðinu er fjarlægð milli vegamóta að jafnaði töluvert minni en vegstaðall Vegagerðarinnar mælir fyrir um. Slíkt hefur neikvæð áhrif á flutningsgetu veganna, umferðaröryggi og þjónustustig. Könnuð verða frávik frá vegstaðlinum og athugað hvert stefnir í þessum efnum, ef miðað er við skipulagsáætlanir um ný vegamót.

Möguleikar á endurbótum stofnvegakerfisins verða skoðaðir í víðu samhengi. Í því sambandi má nefna endurbætur á almenningsvagnþjónustu og fleiri aðgerðir til að minnka umferð einkabíla á stofnvegum. Hver svo sem niðurstaðan verður í þeim efnum, þá má allt eins búast við að til lengri tíma litið þurfi að gera nýja stofnvegi á höfuðborgarsvæðinu.

## Verndargildi háhitasvæða

Náttúrufræðistofnun Íslands hefur leitað eftir sérfræðiaðstoð frá Almennu verkfræðistofnunni við mat á verndargildi háhitasvæða á Íslandi. Verkefnið er unnið vegna Rammaáætlunar um nýtingu vatnsafls og jarðhita og verður unnið á næstu þremur árum.

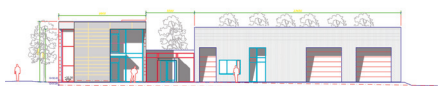
Sigmundur Einarsson jarðfræðingur hjá AV mun vinna að verkefninu ásamt starfsmönnum Náttúrufræðistofnunar en Sigmundur hefur langa reynslu af störfum við jarðhitarannsóknir og umhverfismál.



## Hallar - Atvinnusvæði við Vesturlandsveg

Hafin er vinna við framkvæmdir vegna gatnagerðar og lagna við nýtt atvinnusvæði við Halla, austan Vesturlandsvegur. Bauhaus ráðgerir m.a. að reisa þar byggingarvöruverslun. Vegna breytinga á lóðum þarf að færa til stofnæðar hitaveitu, vatnslagnir og aðrar veitulagnir.

Almenna verkfræðistofnan átti hagstæðasta tilboð í umsýjun og eftirliti með framkvæmdum fyrir hönd Reykjavíkurborgar, Orkuveitu Reykjavíkur og Símans. Áætluð verklok eru 15. október n.k.



Útlitsteikning af skrifstofuhúsnæði Rarik í Hveragerði

## Rarik byggir skrifstofu- og aðstöðuhús í Hveragerði

Rarik ráðgerir byggingu skrifstofu- og aðstöðuhúss að Mánamörk 2 í Hveragerði á næstu 1-2 árum. Skrifstofuhúsið verður tveggja hæða bygging, um 250 m<sup>2</sup> að grunnfleti og um 480 m<sup>2</sup> að heildarflatarmáli. Aðstöðuhúsið verður um 370 m<sup>2</sup> að grunnfleti.

Almennu verkfræðistofunni var falin grundun, burðarþols-, lagna- og loftræsihönnunarsíðla árs 2006. Arkitektar eru Erum arkitektar. RTS- verkfræðistofa annast raflagnir. Ráðgert er að útboðsgögn verði tilbúin í apríl.



Pompei á góðum degi

## Árshátíð AV í Róm

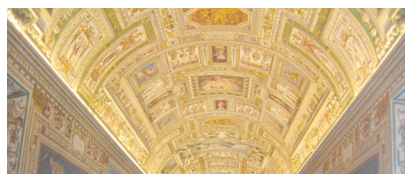
Miðvikudagskvöldið 14. mars lögðu starfsmenn og makar þeirra upp í árshátíðarferð til Rómaborgar og eyddu þar fjórum dögum í 20°C og sólskini.

Á fimmtudagsmorgni var boðið upp á skoðunarferð til Pompei. Góð þátttaka var í ferðinni og mikil upplifun að sjá borgina fornu. Ekki spillti fyrir að veðrið

var eins og best verður á kosið eða 20°C og heiður himinn. Þeir sem ekki fóru í skoðunarferðina notuðu flestir tækifærið og gengu um borgina og nutu veðursins.



Að kvöldi fimmtudags drifu nokkrir starfsmenn og makar þeirra sig á körfuboltaleik liðanna Tau Ceramica og Lottomatica Roma en með því síðar-nefnda spilar Jón Arnór Stefánsson.



Á föstudagsmorgni var boðið upp á skoðunarferð í Vatíkanið, sextínsku kapelluna og Péturskirkjuna. Þar var að vonum margt að sjá og listaverk mikilla meistara prýða veggj og loft. Mikilleika þeirra verður seint með orðum lýst og sjón er sögu ríkari. Skoðunarferðin endaði í hinni gríðarstóru og mikilfenglegu Péturskirkju. Veðrið var ekki síðra en daginn áður og enduðu margir ferðina á því að seðja hungrið í sólinni utan við Vatíkanið.



Að kvöldi föstudags var árshátíð Almennu verkfræðistofunnar haldin á

hótelinu Londra & Cargill. Hófst hún með fordrykk við undirleik húsbands Almennu sem lék íslensk dægurlög við mikinn fögnuð viðstaddra. Árshátíðin heppnaðist í alla staði vel og var bæði mikið borðað og hlegið eins og vera ber.



Þeir allra hörðustu voru svo mættir morguninn eftir í skoðunarferð í Colosseum og Forum Romanum.



Umferðarmenning Rómverja er merkilegt fyrirbæri og vakti mikla athygli ferðalanganna. Sá umferðarverkfræðingur hópsins í hendi sér að auka mætti til muna afköst á helstu umferðaræðum höfðuborgarsvæðisins með minni bílum og óljósum merkingum milli akreina. Þannig mætti hiklaust koma fyrir fimm bílum á breiddina þar sem einungis væru þrjár akreinar.

Um kvöldmat á sunnudegi var haldið heim í sömu blíðunni og tekið hafði á móti okkur fjórum dögum fyrr. Lent var í Keflavík í fjögurra stiga frosti.

Óhætt er að segja að margt er að sjá í Róm og þar er eitthvað við allra hæfi, hvort sem um er að ræða matgæðinga, listunnendur eða íþróttaálfa.

## NÝIR STARFSMENN



**Inga Rut Hjaltadóttir** er með M.Sc. próf í byggingaverkfræði frá Háskóla Íslands. Inga Rut hóf störf á Byggingasviði í byrjun mars sl.

Hennar helstu verkefni verða við burðarþolshönnun.



**Knut J. Ödegaard**

útskrifaðist frá Tækniskólanum í Bergen í Noregi.

Knut hóf störf á skrifstofu okkar á Akranesi í mars sl. og mun starfa við framkvæmdaefirlit.